

PainSolv™

(Medicinski pripomoček razreda II)



1. Opis

PainSolv je nova medicinska naprava, ki združuje tri različne funkcije: deluje protibolečinsko in protistresno ter pomaga pri celjenju ran. Namenjena je za osebno uporabo. Je nujen pripomoček v vsakem domu.

1. **Protibolečinsko delovanje:** uspešno se uporablja pri bolečinah v sklepih, pri karpalnem tunelu, poškodbah komolca, bolečinah v kolenih, ramenih, pri športnih poškodbah, mišičnih krčih, glavobolih,...
2. **Protistresno delovanje:** odpravlja blokade in napetosti v mišičnih vlaknih ter na tej osnovi odpravlja stres, nespečnost, migrene, nezmožnost relaksacije, ..
3. **Pomaga pri celjenju ran:** pospešuje celjenje odprtih ran na nogah, odpravlja preležanine, različne kožne probleme, blagodejno deluje na krčne žile,...

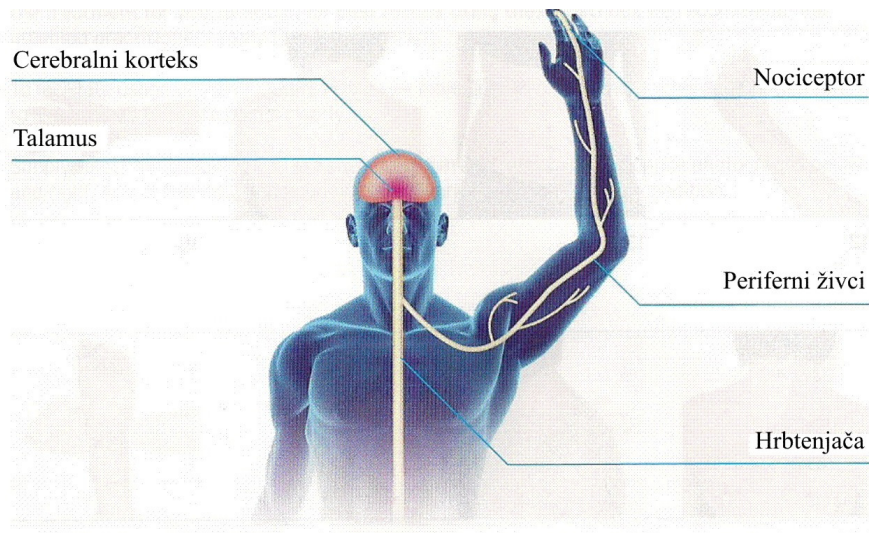
Princip delovanja: PainSolv uporablja pulzno elektromagnetno frekvenčno terapijo (PEMFT), ki so jo pred mnogimi leti razvili v Sovjetski zvezi in uspešno uporabljali pri odpravljanju vseh vrst bolečin in celjenju ran ter zlomov kosti. Pulzno elektromagnetno polje stimulira celični metabolizem, stimulira proizvodnjo ATP molekul in dviguje osnovno napetost celice nazaj v normalno.

PEMF oddaja pulzno modulirane nizkofrekvenčne elektromagnetne valove (ELF) direktno v celice, kjer stimulira delovanje celičnega jedra in normalizira potencial celične membrane. Poveča vsebnost kisika v krvi in ionske izmenjave ter pretok esencialnih mineralov in proteinov v poškodovano tkivo. PEMF spodbuja aktivnost zarodnih celic. Poškodovane celice se hitreje regenerirajo. PEMF vpliva na povečano aktivnost telesnih antioksidantov, ki zavirajo in nevtralizirajo delovanje prostih radikalov. PEMF tudi spodbuja transport kalcija v kosti in izboljšuje kvaliteto hrustanca v sklepih in rapidno zmanjša bolečino. Ta celična ionizacija je poznana kot ionska migracija. Telo se ojača in zlahka začne s procesi samozdravljenja.

2. Kako vemo, da nas nekaj boli

Bolečina, ki jo izkusimo, je rezultat serije interakcij, ki se zgodijo med tremi različnimi področji našega živčnega sistema.

Slika 1: Kako vemo, da nas nekaj boli



2.1 Periferni živci

Ti izhajajo iz hrbtenjače in se razširijo do kože, mišic in vseh notranjih organov. En tip živcev ima receptorje za dotik, pritisk, vibracije, hladno in toplo. Drugi tip ima nociceptorje (receptorji za bolečinske dražljaje) na okončinah, ki identificirajo resnično ali potencialno poškodbo tkiv. Nociceptorji so skoncentrirani v okončinah telesa, kot so prsti na rokah in nogah. Ko zaznajo nek bolečinski dogodek, pošljejo električni impulz navzgor po perifernem živčnem sistemu preko hrbtenjače do možgan - sproži se takojšnja zaznava bolečine ali kakega drugega neugodja.

2.2 Hrbtenjača

Bolečinski impulzi preidejo v hrbtenjačo pri trtici, kjer sprostijo nevrottransmitterje, ti aktivirajo druge živčne celice, ki potem procesirajo signal in ga pošljejo v možgane.

2.3 Možgani

Nevrottransmitterske aktivacije prispejo do talamusa, ki je motorna kontrola možgan za sprejem vseh senzorskih signalov. Talamus pošlje signal paralelno naprej v tri področja: somatosenzorski korteks, limbični sistem in frontalni korteks. Možgani se odzovejo na signal bolečine in pošljejo odgovarjajoči impulz

3. Navodila za uporabo

Pulzni elektromagnetni terapevtski valovi prodirajo skozi vse vrste tkiv, celo skozi kosti in vodo, brez refrakcije. Ti valovi delujejo na celičnem nivoju – vzpodbujajo celice, da proizvajajo lastno energijo (ATP- Adenosine Triphosphate). ATP je potrebna za pravilno delovanje celice in za transport ionov skozi celične membrane. Napravo lahko uporabljate večkrat brez omejitev. Deluje tudi skozi oblačila.

Slika 2: Funkcijski prikaz



Napravo morate pred prvo uporabo polniti najmanj 15 ur. Ob polnjenju sveti indikator delovanja baterije rdeče. Ko so baterije napolnjene, se ta lučka ugasne. Pred uporabo izključite napravo iz el. toka. Napravo prižgete tako, da pritisnete gumb za vklop/izklop. Naprava požene diagnostični test, vse lučke utripajo v zaporedju od baterijskega indikatorja do indikatorja področja. Nato naprava na kratko zavibrira. Zdaj je enota pripravljena za uporabo. Privzeti način dela je Pain Relief- BOLEČINA. Pain Relief napis gori 5 sekund. Nato začne naprava delovati v tem načinu. Pain Relief napis in indikator področja utripata na glavi naprave. Če želimo izbrati drugi način dela – RANE: Wound Relief, pritisnemo gumb za izbiro delovanja znotraj 5 sekund, z naslednjim pa izberemo tretji način dela- STRES.

PainSolv se ne sme direktno uporabljati:

- na očeh
- na poškodovani koži, kot so npr. rane, razjede. Uporaba je tu dovoljena samo preko gaze
- na karotidni arteriji, ki se nahaja na zgornjem delu vratu izza ušesa

PainSolv naprave ne smejo uporabljati:

- osebe, ki se zdravijo s kemoterapijo
- osebe, ki imajo vgrajene elektronske naprave, kot je npr. srčni vzpodbujevalnik
- nosečnice v prvih treh mesecih nosečnosti
- hemofiliki
- epileptiki
- otroci

PainSolv naprave:

- ne smete uporabljati v letalu, med vožnjo, avto lahko vozite šele 15 minut po končani terapiji
- stroje lahko upravljate šele po 15. minutah po koncu terapije
- ne uporabljajte v vlažnem, mokrem okolju- ne smete je zmočiti
- ne čistite s kemičnimi čistili, lahko pa jo očistite z mokro krpo, ko ni vključena
- ne puščajte blizu toplotnega izvora.
- ne uporabljajte v bližini gorljivih plinov
- ne odpirajte

Po uporabi priporočamo počivanje najmanj 1 uro,

4. Vzdrževanje

Naprava ne potrebuje nobenega vzdrževanja razen občasnega čiščenja glave naprave z mehko krpico, ki jo lahko namočite v alkohol. Če vam slučajno pade v vodo, je ne uporabljajte, dokler se popolnoma ne posuši, seveda ne z močnim izvorom toplote, niti ne na radiatorju.

5. Uporaba**5. 1 Načini uporabe:**

PainSolv za različne načine delovanja uporablja specifične programirane algoritme, ki se razlikujejo v času delovanja, intenzivnosti delovanja in frekvenci delovanja.

1. Prvi način – BOLEČINA (PAIN) traja 4 minute
2. Drugi način – RANA (WOUND) traja 8 minut
3. Tretji način –STRES (STRESS) traja 6 minut

Načine delovanja menjamo s pritiskom na gumb za izbiro programa delovanja.

Naprava se sama izključi v stanje čakanje čez 30s po koncu posameznega programa. Če v tem času ne izberete nov način delovanja, se naprava popolnoma izključi. Indikator baterije se ugasne.

PainSolv se uporablja pri odpravljanju bolečin, za hitrejše celjenje zlomov kosti, za stimuliranje perifernih živcev, za hitrejše celjenje ran in regeneracijo tkiv, za stimuliranje imunskega sistema, za zmanjšanje nespečnosti in stresa.

PainSolv stimulira delovanje celic, cirkulacijo krvi, povečanje kisika v krvi, celično rast in formiranje krvnih žil.. PainSolv se uporablja direktno na mestu poškodbe. Hitrost celjenja je odvisna od pogostosti uporabe. Večkrat jo uporabite, hitreje se bo poškodba pozdravila. Seveda naprave ne uporabljajte direktno na poškodovani koži, ampak samo skozi medicinsko gazo. PainSolv se lahko uporablja tudi na akupunkturnih točkah. Ker PainSolv ne generira nobene toplote, se lahko uporablja na mestih, kjer so bili zamenjani določeni deli telesa, kot so npr. umetni kolki, kolena, komolci, itd.

V primeru bolečine PainSolv stimulira delovanje endorfinov, ki imajo analgetične lastnosti. V primeru ran naprava stimulira makrofage in pluripotentne zarodne celice, ki delujejo protiinfekcijsko, rane se hitreje zacelijo. Pri zlomih se pospeši prehajanje osteoblastnih celic v področje fraktur, to pospeši nastajanje novih delov kosti.

V primeru stresa se PainSolv uporabi na področju solarnega plexusa. Če PainSolv uporabljamo na lobanjskem delu, se stimulira delovanje češarike, da proizvaja več serotonina ali melatonina, kar je to odvisno od termina uporabe, zjutraj vzpodbuja proizvodnjo serotonina, zvečer pa melatonina. Ker PainSolv relaksira in zmanjšuje stres, vpliva tudi na krvni tlak, ki se v času lahko tudi zmanjša ali poveča - uravnoteži (naprava vpliva na zakisanost in viskoznost krvi). PainSolv uravnava tudi nespečnost, ki se pojavi zaradi časovnih razlik pri medcelinskem potovanju.

5.1 Uporaba naprave na akupunkturnih točkah

Če mesta tretiranja z PainSolv napravo ne morete doseči, potem lahko za tretiranje uporabite akupunkturne točke. Pravilna uporaba PainSolv naprave je opisana v tabeli 2 in 3 ter na sliki 3.

Prvo izberite simptome v odgovarjajoči tabeli in nato si tretirajte izbrane akupunkturne točke.

Slika 3: Akupunkturne točke

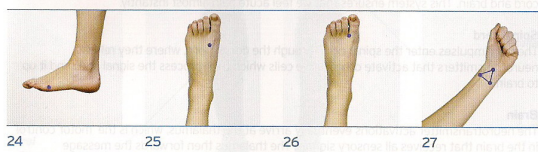
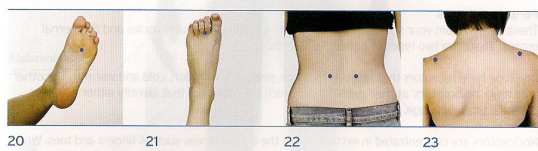
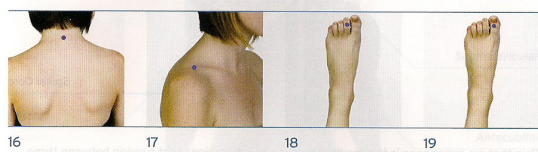
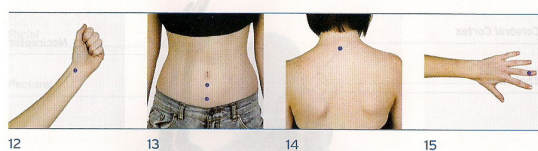
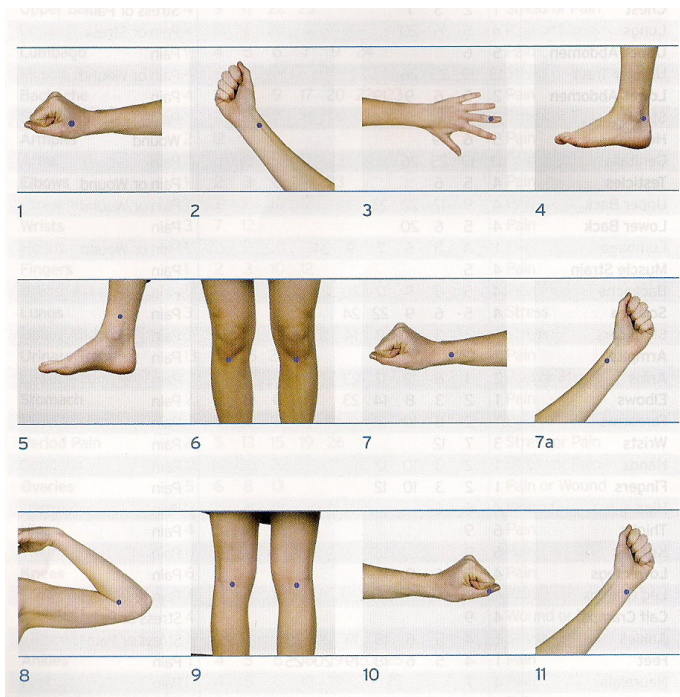


Tabela 2: Uporaba PainSolv na akupunktturnih točkah pri ženskah

Ženske	Akupunktturne točke	PainSolv nastavitve
Glavobol	1 2 3 4 6 7 10 11 19 20	STRESS ali PAIN
Migrene	1 7 12	STRESS ali PAIN
Poškodbe glave	1 2 3 6 7 8 10 11 20 23	PAIN ali WOUND
Uho	3 12	PAIN
Zobobol	4 1 18 21	PAIN
Vrat	8 1 7 16 17 26 23	PAIN
Nategnjen vrat	8 4 1 7	WOUND ali PAIN
Grlo	1 3 7 10 12 14	PAIN
Hrbet zgoraj	4 9 17 22 23	STRESS ali PAIN
Hrbet spodaj	4 5 6 20	PAIN ali STRESS
Lumbago	1 4 5 6 7 9 24	PAIN
Mišični krči	4 5	STRESS ali WOUND
Bolečine v hrbtu	4 5 6 9 17 20 22 23	PAIN
Ramena	1 2 3 7 8 14 17 26	STRESS ali PAIN
Pazduha	2 12	PAIN
Nadlaket	2 3 8 12 17 23	PAIN
Komolci	1 2 3 8 14 23	PAIN
Podlaket	1 2 8 10 12	PAIN
Zapestje	3 7 12	PAIN
Roke	1 2 3 10 12	PAIN
Prsti	1 2 3 10 12	PAIN
Prsa	1 2 3 7	PAIN
Pljuča	3 7	STRESS
Zgornji abdomen	5 6	STRESS
Sečevod	13 19 25 26	PAIN
Spodnji abdomen	2 5 6 9 19	PAIN ali STRESS
Trebuh	2 5 6 8	PAIN
Menstruacija	2 5 13 15 19 26	PAIN
PMS	2 5 13 15 19 26	STRESS ali PAIN
Genitalia	13 19 25 26	STRESS ali PAIN
Jajčniki	5 6 8 13	PAIN ali WOUND
Uterus	5 6 8 13	WOUND
Kolki	4 5 6	PAIN
Meče	6 9	PAIN
Kolena	6 9	PAIN
Biceps	4 5 6 9	PAIN
Krči v nogah	4 9	WOUND ali PAIN
Nespečnost	27	STRESS ali PAIN
Gleženj	1 4 5 6 18 19 20 25	PAIN
Stopala	1 4 5 6 18 19 20 25	PAIN
Nevralgije	4 7	PAIN
Mišični krči	25 26	PAIN ali STRESS

Tabela 3: Uporaba PainSolv na akupunktturnih točkah pri moških

Moški	Akupunktturne točke	PainSolv nastavitve
Glavobol	1 2 3 4 6 7 10 11 19 20	STRESS ali PAIN
Migrene	1 7 12	STRESS ali PAIN
Poškodbe glave	1 2 3 6 7 8 10 11 20 23	PAIN ali WOUND
Uho	3 12	PAIN
Zobobol	4 1 18 21	PAIN
Vrat	8 1 7 16 17 26 23	PAIN
Nategnjen vrat	8 4 1 7	WOUND ali PAIN
Grlo	1 3 7 10 12 14	PAIN
Prsni koš	4 5 6 20	STRESS ali PAIN
Hrbet zgoraj	4 9 17 22 23	PAIN ali WOUND
Hrbet spodaj	4 5 6 20	PAIN
Lumbago	1 4 5 6 7 9 24	PAIN ali WOUND
Mišiče nategnjene	4 5	PAIN
Bolečine v hrbtu	4 5 6 9 17 20 22 23	PAIN
Sciatika	4 5 6 9 22 24	PAIN
Ramena	1 2 3 7 8 14 17 26	PAIN
Pazduha	2 12	PAIN
Nadlaket	2 3 8 12 17 23	PAIN
Komolci	1 2 3 8 14 23	PAIN
Podlaket	1 2 8 10 12	PAIN
Zapestje	3 7 12	PAIN
Dlani	1 2 3 10 12	PAIN
Prsti	1 2 3 10 12	PAIN
Pljuča	4 5 6 20	PAIN ali STRESS
Zgornji abdomen	5 6	PAIN
Sečevod	13 19 25 26	PAIN ali WOUND
Spodnji abdomen	2 5 6 9 19	PAIN
Trebuh	2 5 6 8	PAIN
Hernia	5 6 19	WOUND
Genitalia	13 19 25 26	PAIN
Moda	4 5 6	PAIN ali WOUND
Kolki	4 5 6	PAIN
Meče	6 9	PAIN
Kolena	6 9	PAIN
Biceps	4 5 6 9	PAIN
Krči v nogah	4 9	WOUND ali PAIN
Nespečnost	27	STRESS ali PAIN
Gleženj	1 4 5 6 18 19 20 25	STRESS ali PAIN
Stopala	1 4 5 6 18 19 20 25	PAIN
Nevralgije	4 7	PAIN
Mišični krči	25 26	PAIN ali STRESS

Uporaba PainSolv naprave ne tretira in njena uporaba ne pozdravi direktno bolezenska stanja, ki so naštetja v tabeli 4, lahko pa jih omili. Dejstvo je, da so ljudje različni in se tudi različno odzivajo na PainSolv. Pri nastopu katerekoli bolezni se najprej posvetujte s svojim zdravnikom in sledite njegovim navodilom.

6. Specifikacija

Velikost:	175 x 38 x 29 mm
Teža:	100g
Temperaturno območje delovanja:	-10 do 40°C
Vlažnost:	5 – 85% relativna vlažnost
Temperatura shranjevanja:	-10 do 60°C
Vlažnost shranjevanja:	5 – 85% relativna vlažnost
Napajanje:	2 x 1.2V interna Ni baterija za polnjenje
Trajanje pulza:	~2.5ms
Intenzivnost polja- vrh:	135 Gauss
Oblika vala:	stisnjen bifazno sinusni
Ponavljanje pulza:	0,67Hz
Magneti:	jih nima

Za napajanje baterije uporabljajte samo originalni polnilec. Ko začne rdeča lučka indikatorja baterije hitro utripati, moramo baterije napolniti. Ko so baterije napolnjene, ta lučka ugasne.

7. Klasifikacija

PAINSOLV je v skladu z. MDD 93/42/EEC in ima Certificate CE 536176, Annex V, Section 3.2
 ter Certificate CE 524889, Annex IX, Rule 9
 z EMC direktivo 2004/108/EC (Radio Frequency tolerable values)
 PAINSOLV ima ISO13485:2003, z MD 524888

8. Garancija:

TRIFILON kot uvoznik in distributer te naprave garantira njeno pravilno delovanje v času 1 leta od prvega nakupa. Servis in oskrbo z rezervnimi deli je zagotovljena še 6 let od prvega nakupa. Ta garancija velja za prvega kupca in ni prenosljiva.

DATUM NAKUPA:

PEČAT PRODAJALCA:

PODPIS PRODAJALCA:

V PRIMERU REKLAMACIJE SE OBRNITE NA:

TRIFILON d.o.o. Rimska c. 201000 Ljubljana tel: 01 251 2173 prodaja@trifilon.is

CENA: 158,40 EUR