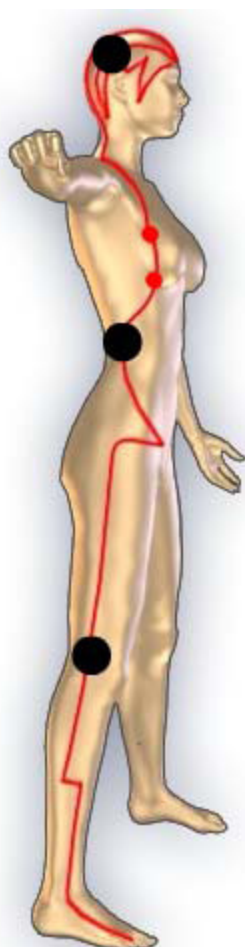
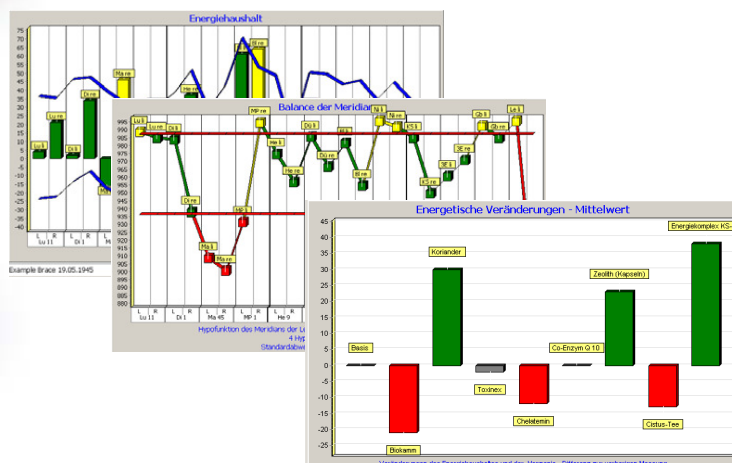
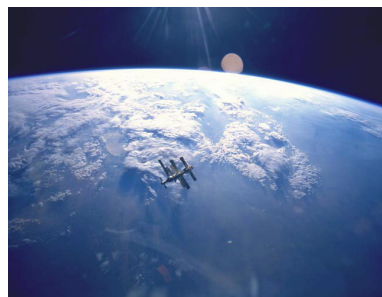


PROGNOS® je računalniško kontroliran sistem za diagnostiko in terapijo. Združuje izvorno kombinacijo orientalne modrosti in zahodne tehnologije. Izvor bolezni in optimalna terapija sta sistemsko določena.



PROGNOS® iz kozmosa za človeštvo



PROGNOS® je računalniški sistem, ki analizira zdravstveno stanje osebe. V primeru zdravstvenih težav določi, kateri meridiani ne delujejo pravilno, kaj jih moti in kako lahko take motnje nevtraliziramo. V bistvu je kombinacija 5000 let stare kitajske modrosti osnovane na pretoku energije skozi meridiane in zahodnjaško logiko, ki z uporabo moderne računalniške tehnologije poišče prave vzroke za energetske nepravilnosti in nakaže, kako te vzroke odpravimo. PROGNOS® tudi nakaže uporabnost konkretnih zdravil –pove v naprej ali bo kako zdravilo koristilo ali pa ne. V bistvu predčasno pokaže željeni učinek na pacienta, pokaže reakcijo vseh organov in sistemov v telesu, še preden smo zaužili predpisano zdravilo. PROGNOS® teži k integraciji alternativnih in uradnih tretmanov. Poišče vzroke težav in določi učinkovito terapijo.

Tehnologija, ki so jo uporabljali astronauti



Med enim izmed MIR vesoljskih poletov, ki je trajal 438 dni, so astronauti uporabljali PROGNOS® za kontrolo svojega zdravstvenega stanja. Med njimi je bil tudi prof. dr. Valery Polyakov, ki je vodil vse meritve. PROGNOS® je prestal najtežje teste vzdržljivosti in kvalitete. Na osnovi diagnostičnih testov, integrirane interpretacije in specifičnih terapij so s stimulacijo konkretnih akupunkturnih točk lahko korigirali vse nepravilnosti meridianov. Za razliko od drugih vesoljskih

ekspediciji, so se ti astronauti vrnili na zemljo brez kakršnihkoli zdravstvenih problemov. Na osnovi teh rezultatov so se v Rusiji odločili, da bodo vse nadaljnje misije v vesolje, predvsem tiste na Mars vključevale PROGNOS® sistem za kontrolo zdravja astronautov. Že nekaj let pa je ta sistem na razpolago tudi v civilne namene.

Orientalna modrost z roko v roki z moderno znanostjo.

Logika kitajske akupunkture je osnovana na pretoku energije skozi meridiane. Teh je 72, od tega 12 glavnih meridianov na levi in 12 na desni strani sestavlja osnovo. Če ni nobenih energetskih motenj, energija neovirano potuje skozi 24 meridianov, oseba je zdrava. Če se pojavi zastoj v enem izmed energetskih pretokov, se bodo začele pojavljati zdravstvene težave, nekatere prej nekatere kasneje.

PROGNOS® s pomočjo moderne računalniške tehnologije meri stanje energije posameznih meridianov, za razliko od starokitajskega merjenja utripa, s katerim so določevali motnje v energetskih pretokih. Na ta način lahko objektivno in s ponavljajočimi meritvami izmerimo pretok energije skozi meridiane in poiščemo motnje v pretoku energije. Stanje vseh 12tih meridianov se tudi prikaže na ekranu.

Motnje v energetskih pretokih se pojavijo mnogo prej kot sama bolezen. Zato je PROGNOS® tudi tako uporaben, ker pove, kje so motnje še preden pride do nastopa resnih simptomov.

Posamezni meridiani

24 glavnih meridianov (12 na levi in 12 na desni strani), opisanih v tradicionalni kitajski medicini, je v relaciji z notranjimi organi, z zobmi, z emocijama, z energetskimi vozli – čakrami, s pretokom energije celotnega kinetičnega sistema. Glej tabeli 1 in 2.

Tako je meridian jeter v relaciji z jetri, z očmi- zobmi, z jezo in frustracijo, s presnovo beljakovin, s kronsko čakro (čakra 11), z energetskim pretokom samega meridiana jeter, z delom kolena in oči.

Motnje pri energetskem pretoku meridiana tankega ali debelega črevesja vodi v nepravilnosti, ki se pojavljajo na koži, predvsem alergije, na povečano izločanje sluzi, z dihalnimi problemi, zaprte nosnice, slabše delovanje nadledvične žleze, jeter in pankreasa. kateri problemi in kje se bodo pojavili prvo, je odvisno od vsakega posameznika. Vsak meridian lahko nakazuje na povečanje ali zmanjšanje energetskega pretoka in odgovarjajočega emocionalnega stanja (tabela 3). Glavna emocija meridiana žolča je zagrenjenost, občutek krivde, pomanjkanje pretoka pa predvsem stimulira jezo. Pozitivna energija meridiana žolča se kaže v skrbnosti. Vsak meridian se veže na eno izmed 13. čakre. Pomanjkanje energetskega pretoka v meridianu vpliva tudi na delovanje odgovarjajoče čakre.

Tabela 1 Osnovni meridiani

| <u>Meridian</u> | <u>Organ</u> | <u>Sistem</u> | <u>Zobie¹</u> |
|-----------------|------------------|---------------------------|--------------------------|
| Pljuča | Pljuča | Imunski sistem | 14,15,24,25,36,37,46,47 |
| Debelo črevo | Debelo črevo | Limfni sistem | 14,15,24,25,36,37,46,47 |
| Trebuh | Trebuh | PH regulacija | 16,17,26,27,34,35,44,45 |
| Vranica | Vranica Pankreas | Vegetativni živčni sistem | 16,17,26,27,34,35,44,45 |

¹ Označbe: številka 14 pomeni četrti zob levo zgoraj, 24 pomeni četrti zob desno zgoraj, itd

PROGNOS Holistični diagnostični in terapevtski sistem

| <u>Meridian</u> | <u>Organ</u> | <u>Sistem</u> | <u>Zobje</u> |
|-----------------|--------------|-----------------------|-------------------------|
| Srce | Srce | Sistem čustev | 18,28,38,48 |
| Tanko črevo | Tanko črevo | Psiha, razpoloženje | 18,28,38,48 |
| Mehur | Mehur | Spolnost | 11,12,21,22,31,32,41,42 |
| Ledvica | Ledvica | Elektrolitski sistem | 11,12,21,22,31,32,41,42 |
| Kri | Krvne žile | Nasičenost, vitalnost | |
| Dri | Hormoni | Endokrini sistem | 18,28 |
| Žolč | Žolč | Presnova maščob | 13,23,33,43 |
| Jetra | Jetra | Presnova beljakovi | 13,23,33,43 |

Tabela 2 Osnovni meridiani

| <u>Meridian</u> | <u>Aquarius čakra</u> | <u>Hrbtenica</u> | <u>Pozitivne lastnosti</u> |
|-----------------|-----------------------|------------------|-----------------------------|
| Pljuča | 8 Kozmični prehod | Th2,Th3 | Občutljivost |
| Debelo črvo | 10 Tretje oko | C6,C7,L4,L5 | Iskanje kontaktov |
| Trebuh | 3 Plexus solaris | Th12 | Kreativnost |
| Vranica | 4 Vranica | Th11 | Radovednost |
| Srce | 5 Srce | Th5,Th6 | Vedrost, veselost |
| Tenko črevo | 6 Timus | C7 | Domišljija |
| Mehur | 7 Vrat | C1 | Vitalnost |
| Ledvica | 1 Ledvica | L2 | Svoje glavost, preišljenost |
| Kri | 2a Seksualnost (f) | Th4 | Motivacija |
| Dri | 2b Seksualnost (m) | C2,C3 | Ambicija |
| Žolč | 9 Epifiza | Th10 | Skrbnost |
| Jetra | 11 Krona | Th9 | Občutljivost |

Tabela 3 Osnovni meridiani in psiha

| <u>Meridian</u> | <u>Glavna emocija</u> | (E polnost) <u>Ojačitev</u> | (E praznina) <u>Nasprotje</u> |
|-----------------|-----------------------|--------------------------------|----------------------------------|
| Pljuča | Žalost | Potrto | Nemir |
| Debelo črevo | Togost | Odvisnost | Žalost |
| Trebuh | Preveč skrben | Šizofrenija | Odvisnost |
| Vranica | Pomanjkanje zaupanja | Nepotrpežljivost | Nevroze |
| Srce | Bolečina | Manija | Melanholija |
| Tanko črevo | Ranljivost | Histerija | Frustracija |
| Mehur | Neodločnost | Agresija | Zatiranje |
| Ledvica | Strah | Skrb | Strahovi |
| Kri | Potlačene emocije | Vedenje | Strah |
| Dri | Melanholija | Sovraštvo | Ljubosumnost |
| Bile | Grenkoba | Krivda | Jeza |
| Jetra | Jeza | Zapušenost | Vehemenca |

Vzroki nepravilnosti

Če vemo, kateri meridian je moten, potem moramo poiskati, kaj ga moti. Da bi razlikovali motnjo, moramo uporabiti specifične signale, ki odgovarjajo poznanim simptomom in posledično preveriti reakcije meridianov na te signale. Iz krivulj, ki kažejo na organe in sisteme, razpoznavamo tiste, ki imajo največje interference. Splošni vzroki teh

interferenc so virusi, bakterije, gljivice, paraziti, toksini, psiha, zobje, geopatologija /elektrosmog, miazme, rane, interference v možganskih jedrih in v čakrah. Vzroki in rezultati so dostikrat tesno povezani. Npr. pomanjkanje vitaminov / mineralov ali moteno hormonsko ravnotežje so običajni vzroki, lahko pa so tudi glavni sprožilci nepravilnosti. Alergija je lahko rezultat motenj v debelem črevesju, ki jih povzročajo paraziti, ki se veselo razmnožujejo zaradi oslabelega imunskega sistema, ki ima lahko spet vzrok v motnji delovanja pljučnega meridiana po nekem obdobju žalosti, ki je dotična oseba ni mogla preseči.

Dolgotrajne negativne emocije lahko povzročijo spremembe v možganskih jedrih, te pa lahko še dodatno zakomplicirajo predpisana zdravila. Virusi se lahko vežejo na DNK/RNK kot t.im. enojni segmenti, majhni fragmenti, ki neprestano motijo. To je ravno tisto, kar uradna medicina običajno spregleda, medtem ko je to bistveno za doseg strukturne izboljšave. Tudi alternativni zdravilci običajno samo tretirajo simptome, brez da bi se poglobili v prave skrite vzroke in njih odpravo.

Virusi kot vzrok nepravilnosti in motenj

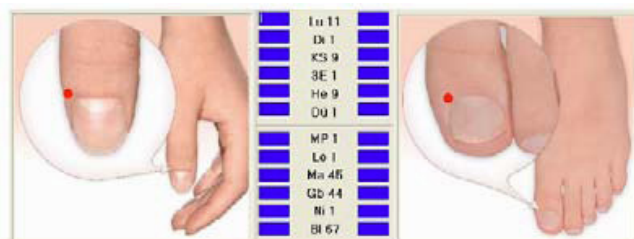
Z uporabo PROGNOsa lahko vidimo aktivnost virusov in določimo kako jih izločimo. Virusi so eden izmed glavnih vzrokov pri mnogih simptomih. Virusi so celo zmožni programirati DNK/RNK v celici, zelo hitro mutirajo in nikoli prostovoljno ne zapustijo celičnega jedra. Imunski sistem ne more delovati na že sprogramirano celično jedro. Genetsko slabe točke ali prirojene bolezni se z virusi zelo hitro aktivirajo. Poznana baza virusov je okrog 2000 in z mutacijami zelo hitro pridemo do številke 5000 in več. Največ nepoznanih virusov se nahaja v tropskih deževnih gozdovih, v organizmih vretenčarjev. In zmeraj novi virusi se prenašajo tudi s turisti. Tudi podnebne spremembe in selitve divjih živali pripomorejo k razširjanju. To razloži, zakaj se najbolj nevarni virusi pojavljajo v zadnjih 40. letih. Se še spominjate Krim-Congo virusa? Proti virusom se je zelo težko boriti, zdravila pogosto niso učinkovita, pomaga samo jačanje imunskega sistema in odgovora. V zadnjem času pa se precej ukvarjajo z razvojnimi fazami posameznih virusov, teh je 5 (tabela 4). Posebno pred kratkim odkriti ultra kratki virusi, imenovani enosegmentni, povzročajo mnoge kronične težave. S PROGNOsom jih lahko identificiramo in tretiramo vse faze. Npr. motnje pri delovanju jeter povzročajo virusi, ki jim dodatno pomaga slabo delovanje hipotalamusa, ki je zopet rezultat emocionalnih motenj. Rešitev je v odstranitvi virusa, ureditvi emocij in posledično se korigira tudi delovanje hipotalamusa in jeter.

Tabela 4 Pet faz razvoja virusa

| | |
|---------|--|
| Faza 1: | akutno virusno stanje |
| Faza 2: | dolge verige okuženih DNK |
| Faza 3: | kratke verige okuženih DNK |
| Faza 4: | ultra kratke verige okuženih DNK |
| Faza 5: | DNK enojni segmenti (virusne jedrne kisline) |

VSAKA OD NAŠTETIH FAZ SE LAHKO TRANSFORMIRA V DRUGO FAZO.

PROGNOS® meritve v praksi



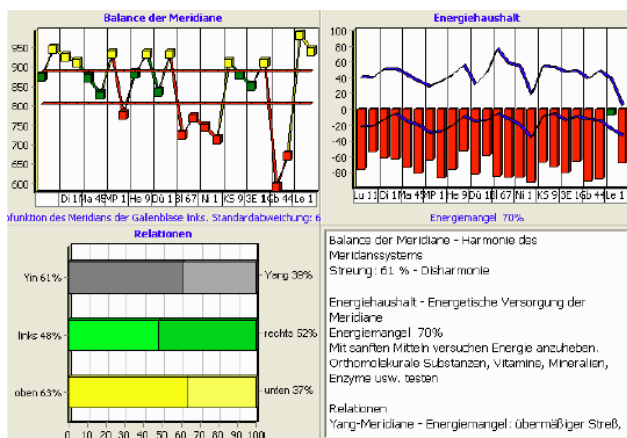
Mertive opravljamo na začetnih in končnih točkah posameznih meridianov. Ta process regulirajo 4 mikročipi. Znotraj 18ms se na vsaki točki izvede 400 meritve. Računalnik interpretira vse te meritve v obliki krivulje, ki se izpiše na ekranu. Vse



motnje izloči in izračuna vrednosti meridiana. Meritve se izvajajo med 20KΩ in 60.000 KΩ, kar omogoča pravilno merjenje tudi zelo bolnih oseb. Čas meritve je odvisen od stopnje upornosti. Upornost 1000KΩ zahteva čas meritve 18ms, Pri vrednosti 20.000kΩ bo čas meritve 150ms. (Trenutni stres kože je 455 milijardinke Watt sekunde). Na ta način celice med samo meritvijo ostanejo nespremenjene, kar drugi sistemi ne omogočajo. Stabilnost meritve se kaže znotraj 0,25% napake (absolutna ponovljivost, glej Prof. F. Popp Erfahrungsheilkunde / January 2002). Za

razliko od drugih sistemov, akupunkturne točke niso podvržene nobenemu mehanskemu niti električnemu pritisku. Pri meritvi obstaja samo konstantni pritisk okrog 20g in sama meritve se lahko zmeraj ponovi, je ponovljiva. Tok 0,4μA garantira minimalni mehanski pritisk in optimalno sigurnost in s tem tudi ponovljivost meritve.

Diagrami in interpretacije

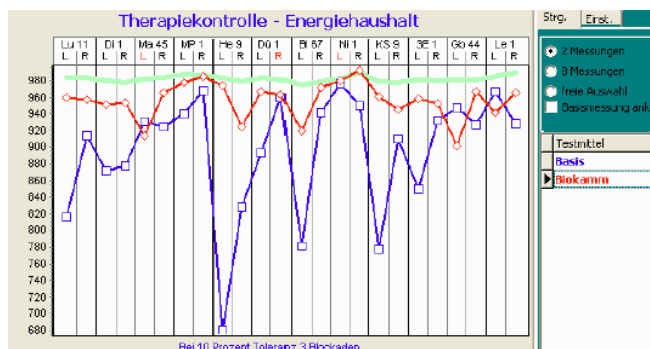


Vrednosti interpretira računalnik s pomočjo matematičnih algoritmov v obliki diagramov.

Program uporabljen v PROGNOsu bazira na preko 12 milijard meritev, kar omogoča določanje pravih vrednosti tudi v primeru razlikovanja spola in starosti pacientov. Informacija na ekranu jasno pokaže, kateri meridiani so znotraj dovoljenih vrednosti in kateri imajo več ali manj energije od predpisane.

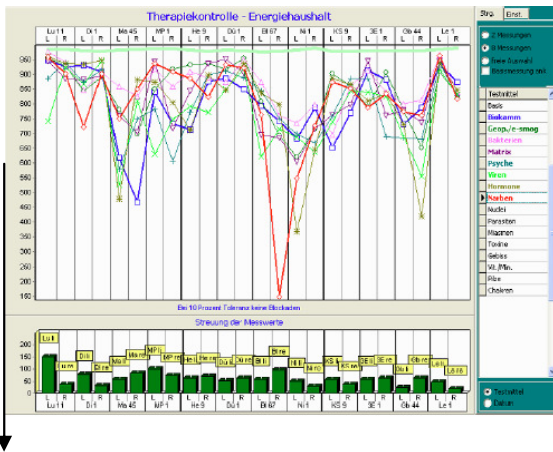
Prvo merjenje je generalno. Serija meritev 12tih meridianov traja približno 1 minuto.

Dobimo vpogled v kompenzirano stanje pacienta. To pomeni, da takoj vidimo, koliko je telo še zmožno kompenzirati nastopajoče motnje. Drugo merjenje se izvede po stimulaciji področja Tm20 s piezo-električnim peresom ali glavnikom. Na ta način izničimo kompenzacijo, ki jo izvaja telo. Primerjava med obema meritvima bo pokazala, kje je energetski tok moten in kje nastajajo največje blokade.

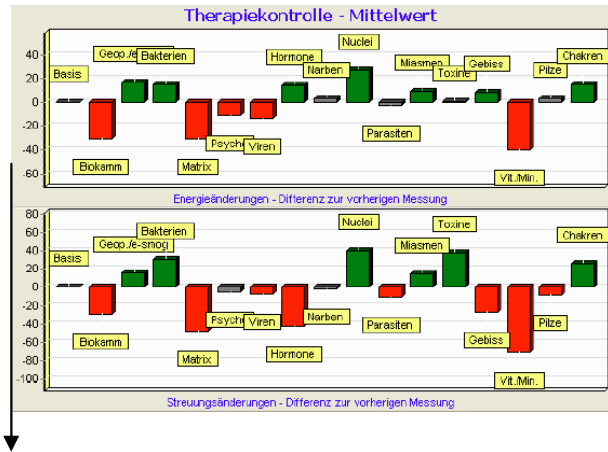


V kontekstu pravilnega tretmana lahko za boljši uvid vse diagrame projiciramo enega čez drugega. S pomočjo PROGNOsove kontrolne terapije lahko konstantno kontroliramo izboljšanje terapevtskega procesa. Skratka PROGNOs® omogoča progresivno kontrolo izvajanja uspešnosti terapije.

PROGNOS Holistični diagnostični in terapevtski sistem



Ko smo ugotovili karakter motnje, uporabimo nadaljne meritve z uporabo diagnostike in terapije Frequency-Spectra, da ugotovimo vzrok motnje in kako jo lahko nevtraliziramo



Določeno število signalov se digitalizira in kot taki se bodo prikazali na ekranu, zato v tem primeru ni potrebno izdelati testnih ampul

Če terapevt ali diagnostik uporablja diagnostične ampule, **nosode²**, homeopatska zdravila, ortomolekularno medicine, zobne vsadke, običajna zdravila ali katerokoli drugo sredstvo, bo PROGNOS® testiral, registriral in dokumentiral reakcije. Z meritvijo vseh 24 meridianov in s pomočjo Diagnostic-Frequency-Spectra 15tih glavnih vzrokov - po Eric van Schijndel in testno zbirko, ki jo je razvil Dr. M. Doepf iz Nemčije, je možno pri posameznem pacientu natančno diagnosticirati vzrok vsake bolezni.

Ob uporabi splošnih terapevtskih sredstev kot so **nosode**, homeopatska ali ortomolekularna sredstva in v bistvu vsako drugo terapevtsko sredstvo, bo terapevt lahko določil pravilno terapijo. Katerokoli terapijo bo izbral, bo meritev s PROGNOSom pred in po tretmanu omogočila, da bodo vsi učinki vidni. Nadalje, videli boste tudi, kako določena terapija deluje pri posameznem pacientu. PROGNOS® vizualizira, kako vsaka posamezna terapija vpliva na posamezni meridian. Neželjeni učinki se lahko opazujejo že pred terapijo.

Preventiva in PROGNOS®

V bližnji prihodnosti bo mogoče izvajati vse te meritve na domu, z uporabo računalniške baze testov in s prijavo na merilni system preko internet. To je lahko zelo pomembno pri preveciji nastopa kake bolezni, kajti vse motnje v energetskem sistemu meridianov lahko sprti spremljamo. Energetski sistem skozi meridiane je moten že mnogo prej, preden postanejo simptomi bolezni razpoznavni. Meritve se lahko preverijo tudi pri splošnem zdravniku. Trenutno PROGNOS uporablja več kot 1500 profesionalnih terapevtov po vsem svetu. Naprava se lahko uporablja kot samostojni neodvisni diagnostični system. Največkrat se dodatno uporablja za podajanje napotkov, kaj postoriti po diagnozi ali za identifikacijo učinkov določene terapije še pred njeno uporabo. PROGNOS® v najširšem pomenu omogoča tudi razvijanje načrtov sestavljenih terapij z uporabo različnih metod v delovni praksi.

² nosode pomeni homeopatsko zdravilo, ki ga pripravimo iz patološkega vzorca. Patološki vzorec je lahko kri, smrkelj, pljunek, itd. Nosode poimenujejo tudi kot ustno cepivo, v kontekstu namena 'imunizirati' telo pred specifično boleznijo.

Celotni načrt terapije

Celotni načrt terapije ima 4 stopnje:

1. Nevtralizacija vzrokov fizičnih težav in ponovno aktiviranje telesnih funkcij
2. Uravnoteženje motenega energetskega toka
3. Soočenje z / integracija neintegriranih emocij
4. Vodenje pacienta do zaželenega stanja v njegovem življenju.

Ker so meridiani po celem telesu in podajajo informacije o fizičnih in emocionalnih motnjah, se lahko PROGNOS® uporablja kot štartna točka pred vsemi drugimi terapijami. Skozi izmerjene podatke lahko usmerjamo terapijo in jo po nekem obdobju tudi ponovno preverimo. Če združimo PROGNOS® meritve z obstoječimi zbirkami podatkov o bolniku in z izbranimi metodami, bomo zelo hitro prišli do učinkovite terapije.

Zaključek in prihodnost

PROGNOS® je zelo uporabna naprava za določanje vzrokov nepravilnosti in prava izbira za učinkovito terapijo. PROGNOS® je prvi system, ki združuje uradno in alternativno medicine in gradi most med orientalsko logiko pretoka energij in zahodno medicinsko znanostjo. Merilni system daje uporaben prispevek k splošno in po celem svetu priznanim terapijam, lahko se uporablja kot neodvisni sistem ali kot komplementarna enota, ki sugerira potek in smer podane terapije.

S preventivnimi učinki lahko uči ljudi, da postanejo odgovorni za svoje zdravje. Z zgodnjimi pregledi vseh nepravilnosti imamo vpogled v preventivne aktivnosti za preprečevanje nastopa bolezni. Merjenje učinkov izbranih zdravil lahko vnaprej določi koristnost njihovega jemanja. Ne nazadnje pa lahko zmanjša stroške vseh zdravstvenih organizacij.

Sodelovanje in prevencija sta prihodnost. In tu lahko PROGNOS® bistveno pripomore. .

Merjenje meridianov omogoča razlikovanje vzroka od posledice. V bodočnosti bo to moralo voditi v hitrejšo soočanje s simptomi in mnogo bolj učinkovite terapije.

MedPrevent GmbH

Ludwig-Hünnter-Str. 19
D – 95679 Waldershof

Tel.: 0049 / 9231 / 97 30-0
Fax: 0049 / 9231 / 97 30-18
e-Mail: mail@medprevent.com
www.medprevent.com

UVOZ ZA SLOVENIJO:

TRIFILON
RIMSKA C. 20, 1000 LJUBLJANA
tel: 01 251 2173
Fax: 014256134

e-Mail: prodaja@trifilon.si www.trifilon.eu